

TRI MO



HINWEISE FÜR DIE ENTSORGUNG VON ALTPANEELEN QBISS ONE
MIT DÄMMKERN AUS MINERALWOLLE UND DER VERPACKUNG

1. EINLEITUNG

Das Qbiss One--Fassadenpaneel besteht aus Dämmkern aus steggerichteter Mineralwolle und äußerer und innerer verzinkter und beschichteter Stahlblechschale. Die Mineralwolle und die Blechschalen werden mit einem PU- Klebstoff zusammengeklebt (siehe die Abb. 1).

Das Qbiss One- Paneel zeichnet sich durch einzigartige abgerundete Elementecke aus, eine durch moderne robotisierte Produktionstechnik und patentierte Lösungen ermöglichte Unikatlösung.

1.1. Produktaufbau mit Verpackungs-/Schutzfolie



Abb. 1: Qbiss One -Paneel

Panel composition:

- Protective PE foil
- Thin sheet metal
- Polyurethane adhesive
- Mineral wool
- Polyurethane adhesive
- Thin sheet metal
- Protective PE foil

1.2. Verpackungsaufbau

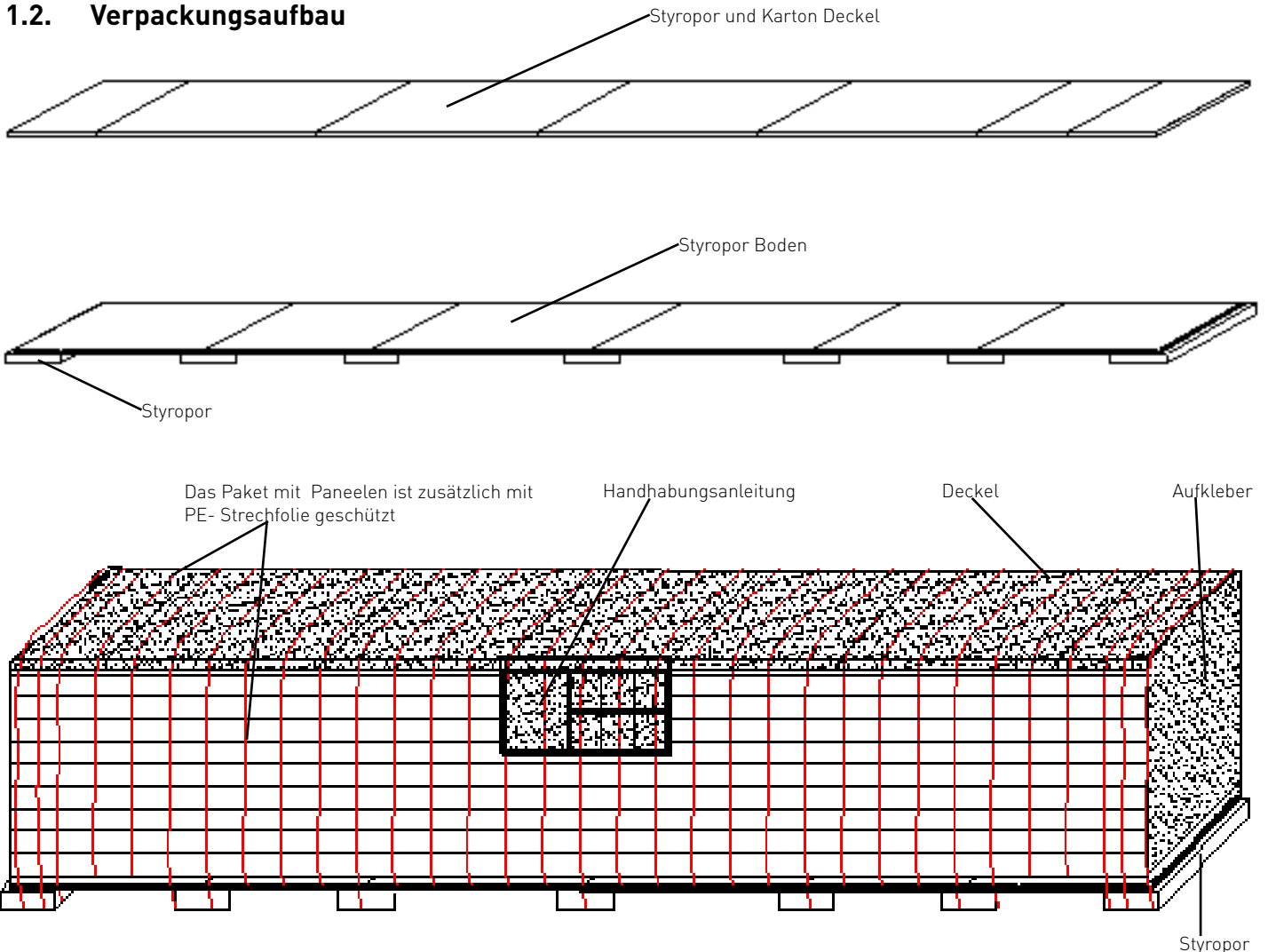


Abb. 2: Verpackungselemente der Qbiss One Paneele

2. ENTSORGUNG VON ALTPANEELEN UND DER VERPACKUNG

2.1. Trennverfahren

Die Qbiss One Altpaneele kommen als Abfall in unterschiedlichen Formen vor. Der Abfall entsteht beim Abschneiden der Paneele, als Rest oder durch Paneel-Beschädigungen (z.B. durch unsachgemäße Handhabungen), beim Aus- bzw. Abbau von Objekten. Die Restmaterialien sind nach Schichten zu trennen und einzelne Rohstoffe entsprechend zu entsorgen. Bei der Schichtentrennung der Qbiss One Paneele wird dünnes Blech mechanisch von der Mineralwolle getrennt. In der Regel bleiben nach der mechanischen Trennung Mineralwollreste auf dem Blech, die zusätzlich mechanisch zu entfernen sind.

Bei der Schichtentrennung der Qbiss One Paneele entstehen somit drei Hauptabfallarten:

- Blech
- Mineralwolle
- Gummi.

2.2. Getrenntes Sammelverfahren

Grundsätzlich wird schon bei der Handhabung und Anwendung der Qbiss One Paneele das Aussortierungs- und Sammelprinzip einzelner Rohstoffe auf deren Quellen berücksichtigt. So werden einzelne verpackte Materialien aussortiert und getrennt gesammelt. Bei normalem Verpackungssystem kommen folgende Verpackungstypen vor (siehe die Abb. 2):

- PE Folie für den Schutz des Bleches vor mechanischen Beschädigungen während der Verarbeitung
- PE Folie für den Schutz des Paneel- Paketes vor kurzzeitigen äußeren Einflüssen
- Polystyrol- Böden und Deckel für den Schutz des Paketes, sie ermöglichen die Handhabung während der Verladung und Abladung
- Karton für den Schutz des Paketes während der Handhabung
- Holzkisten (für Kantteile und Schrauben)

Paneel- Reste sind auf der Baustelle selbst mechanisch zu trennen, falls es sich um geringere Mengen handelt, sonst werden diese in von bevollmächtigten Abnehmern von Rest- bzw. Abfallmaterialien vertrauten Verfahren getrennt.

2.3. Abgabe von Sekundärrohstoffen und -abfällen an bevollmächtigte Abnehmer

Verzinktes beschichtetes Stahlblech

Dünnes verzinktes und beschichtetes Blech ist an bevollmächtigte Sekundärrohstoff- Sammelstellen abzugeben. Es sind aber wohl noch auf dem Blech verbleibende PUR- Kleberrest-Teilmengen zu berücksichtigen.

Die Reinigung von Rauchgasen erfolgt gemäß vorgeschriebenen ökologischen Umschmelzverfahren unterschiedlicher Stahlabfälle in Reinigungsanlagen. So ist auch die Umschmelzung von in Qbiss One Paneelen eingebauten dünnen beschichteten Stahlblechen erlaubt.

Mineralwolle

Die Abgabe der Altmineralwolle nach der Aussortierung erfolgt:

- als Sekundärrohstoff an entsprechende Fachbetriebe zur Wiederverwertung in Isolationsmaterialien
- an entsprechende Fachbetriebe für den Einbau in Baumaterialien oder
- an Kommunaldeponie (sie wird gem. europäischer Richtlinie 1999/31/ES als nichtgefährlicher Abfall betrachtet).

Gummi

Die eingebaute Gummidichtung bleibt nach der Trennung des Bleches von der Mineralwolle auf dem Blech und wird mechanisch entfernt. Das Gummi als Abfall wird aussortiert und an bevollmächtigten Abnehmer dieser Abfallart als Brennstoff für Energiegewinnung abgegeben. Dieser Abfall kann also für die Verbrennung in Verbrennungsanlagen (z.B. in der Zementindustrie) verwertet werden, wo Rauchgase über Reinigungsanlagen gereinigt werden.

Verpackungsgut

Die Abgabe aussortierter Verpackungen als Sekundärrohgut erfolgt wie folgt:

- PE Folie wird in entsprechenden Prozessen verarbeitet
- Polystyrol – Wiederverwertungsprozess
- Karton – Wiederverwertung in der Papierindustrie
- Holz (für Kanteile und Schrauben) – als Brennstoff, Wiederverwertung in der Zellstoffindustrie.

2.4. Haftung für Trennungs-, Sortierungskosten und Kosten der Abgabe an bevollmächtigte Abnehmer

Mit dem Ankauf des Produktes übergeht die Haftung für ordnungsgemäße Anwendung, Sortierung und die Abgabe an bevollmächtigte Abnehmer auf den Auftraggeber oder Endverbraucher. Das gleiche gilt für die Entsorgung von Restmaterialien und Altverpackung, wobei die Haftung gemäß im Land des Benutzers geltenden Vorschriften auf den Auftraggeber oder Endbenutzer übergeht. Diese Hinweise gelten als Hilfe und Richtlinie und sind im Einklang mit in EU für den Bereich der Abfall- und Altverpackungs- Entsorgung. geltenden Weisungen

Hinweis: Polyurethanschaum, der im Paneel als Klebstoff dient, bleibt teilweise auf dem Blech und teilweise auf Mineralwollfasern. Aufgrund geringer Menge auf die Produkteinheit und einer technologisch anspruchsvoller Entfernung wird dieser als Bestandteil des Restmaterials betrachtet, der in primären Umschmelzungsprozessen des Bleches verbrennt, während die Rauchgase in Schmelzofen- Reinigungsanlagen gereinigt werden.

HERSTELLERERKLÄRUNG

Der Hersteller: Trimo d.o.o., Prijateljeva cesta 12, 8210 Trebnje

erklärt,
dass die Herstellung des Produktes Qbiss One-Paneel gem. folgenden die Abfall-, Verpackungs- und Altverpackungs-Entsorgung regelnden Vorschriften erfolgte:

- Weisung 1999/31/EG über die Abfallablagerung auf Ablagestellen,
- Weisung 94/62/EG über die Verpackungen und Altverpackungen,

Das Produkt Qbiss One- Paneel ist einschließlich entsprechender Verpackung unter Beachtung der „Hinweise für die Entsorgung von Qbiss One- Altpaneelen mit dämmender Mineralwolle und entsprechenden Verpackungen“ zu 98% recycelbar. Diese Hinweise dienen dem Benutzer als Information, damit er Paneel- Restmaterialien und Verpackungen sachgemäß entsorgen und sich in Restmaterial-Sammel- und Abgabeprozesse an bevollmächtigte Abnehmer einschalten kann.

Im allgemeinen Sinn gilt, dass die Qbiss One- Produkte aus umweltfreundlichen und einwandfreien Werkstoffen hergestellt sind und als solche im gesamten Lebenszyklus, einschließlich der Stilllegung des Objekts, unter zweck- und sachgemäßer Verwendung und Entsorgung im Sinne der Wiederverwertung, keine Gefahr für die Umwelt darstellen. Beim endgültigen Lebensende werden sie im Einklang mit der Verordnung bzw. Hinweisen durch dafür bevollmächtigte Fachbetriebe wiederverwertet, bzw. auf dafür bestimmten Abgabestellen (Deponien), ohne wesentliche umweltschädliche Einflüsse abgelagert.

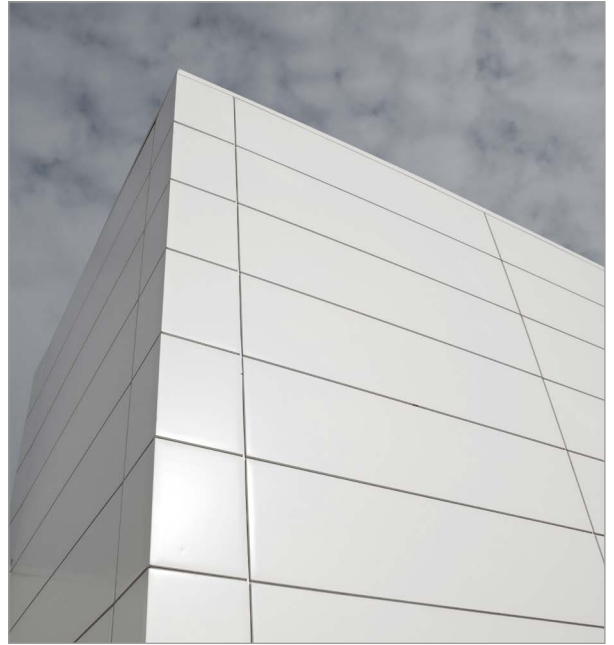
Datum: 02.07.2012

Silvo Štih
Director of Quality department

TRIMO
Trimo d.o.o.
PRIJATELJEVA CESTA 12
8210 TREBNJE



2



TRIMO D.O.O.

PRIJATELJEVA CESTA 12,
8210 TREBNJE, SLOVENIA

T: +386 (0)7 34 60 200

F: +386 (0)7 34 60 127

TRIMO@TRIMO-GROUP.COM

WWW.TRIMO-GROUP.COM

Die Trimo Group verfügt über vollständige Urheberrechte an den im Dokument enthaltenen Informationen und Details, weswegen jegliche unberechtigte Vervielfältigung und Verbreitung untersagt ist. Durch hohe fachliche Sorgfalt werden die Genauigkeit, Richtigkeit sowie Vollkommenheit der Informationen/Details gewährleistet, jedoch übernimmt Trimo, einschließlich seiner Tochtergesellschaften, keine Haftung oder Gewähr für Fehler oder Informationen, die als irreführend aufgefasst werden. Informationen/Details in diesem Dokument dienen ausschließlich allgemeinen Zwecken. Sie verwenden Sie auf eigene Initiative hin und unter eigener Verantwortung für die Übereinstimmung mit lokalem Recht. Jegliche Abweichungen bei den Details und Projektlösungen liegen in Verantwortungsbereich dessen, der sie verwendet. Wir haften in keinem Fall für irgendeinen Verlust oder Schaden, das gilt unter anderem, aber nicht ausschließlich für Zweit- oder Folgeschäden, oder Schäden aus Gewinnverlust, der in Verbindung mit der Verwendung dieses Dokuments entstanden ist. Alle durch die Trimo Group übermittelten Informationen werden ständig weiterentwickelt und die in diesem Dokument enthaltenen Informationen/Details sind aktuell zur Zeit der Herausgabe. Es liegt in der Verantwortung des Benutzers, bei der Verwendung zu Projektzwecken die aktuellsten Informationen von Trimo einzuholen.

Die letzte Version des Dokuments steht auf der Internetseite zur Verfügung: www.trimo-group.com. Die letzte Version vom publizierten Dokument auf englischer Sprache hat Vorrang vor den anderen übersetzten Dokumenten. Für die Information über Paneellieferung siehe Trimos Allgemeine Bedingungen (<https://trimo-group.com/en/trimo/general-conditions-of-sale>).